



GKS Professional

18V-44 | 18V-51

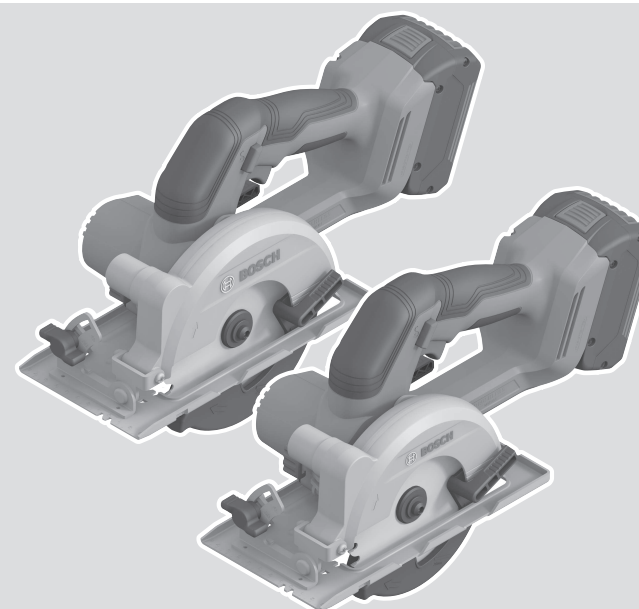
Robert Bosch Power Tools GmbH
70538 Stuttgart
GERMANY

www.bosch-pt.com

1 609 92A 927 (2024.02) 0 / 16

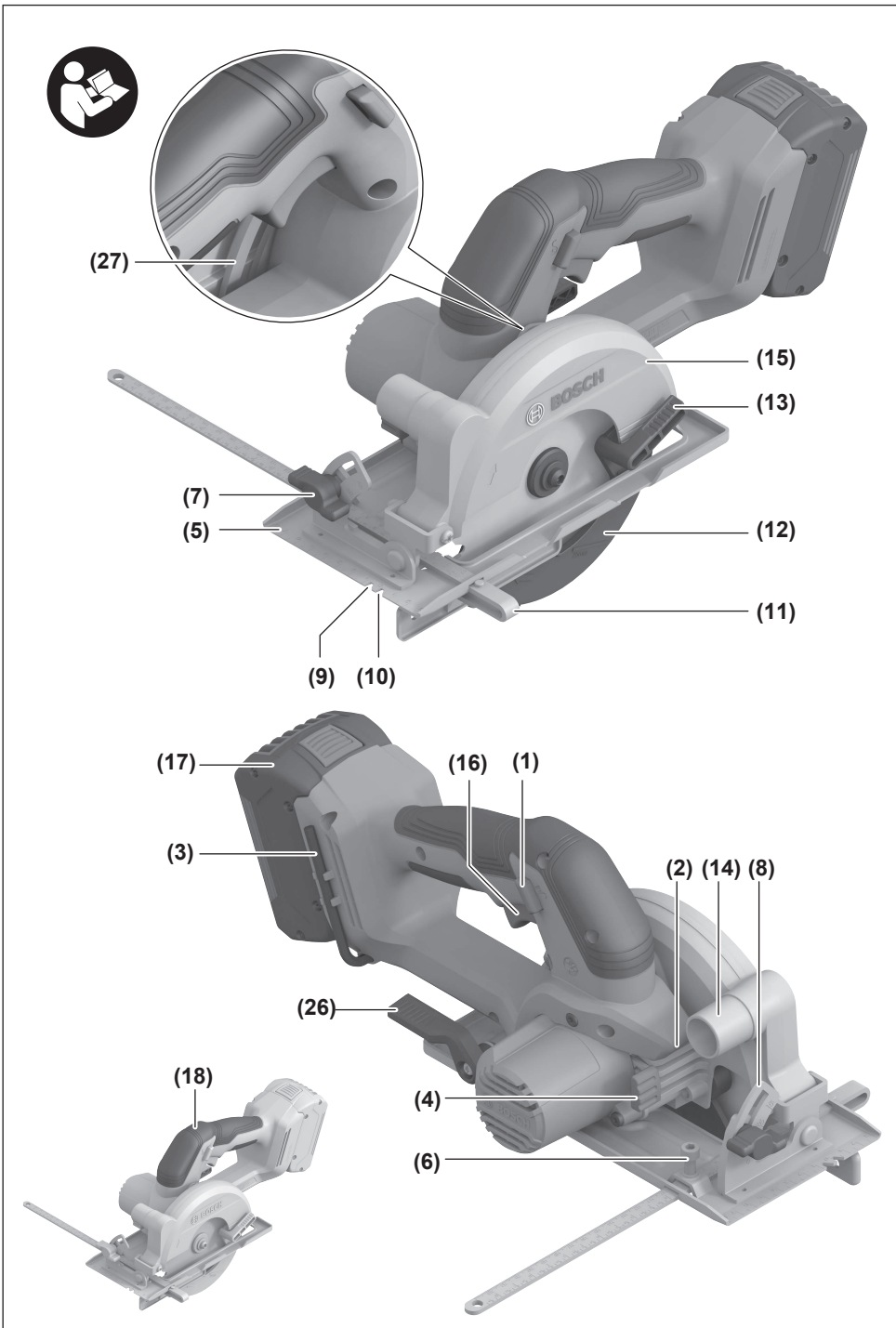


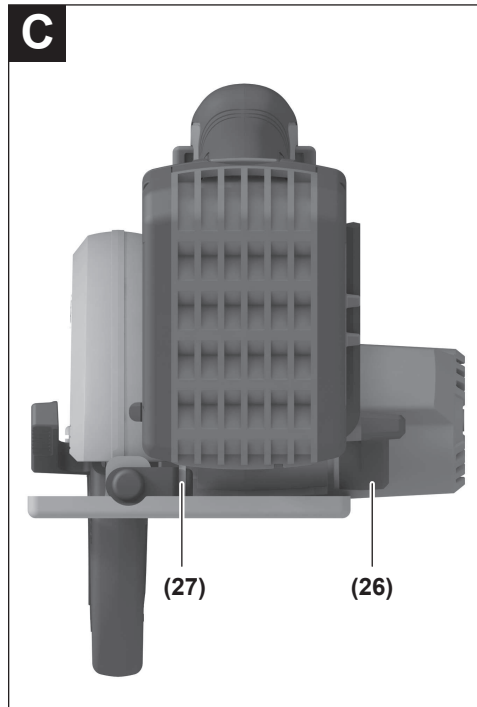
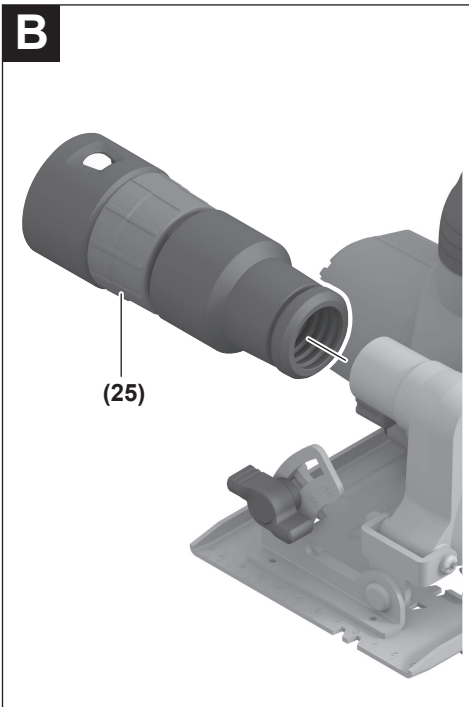
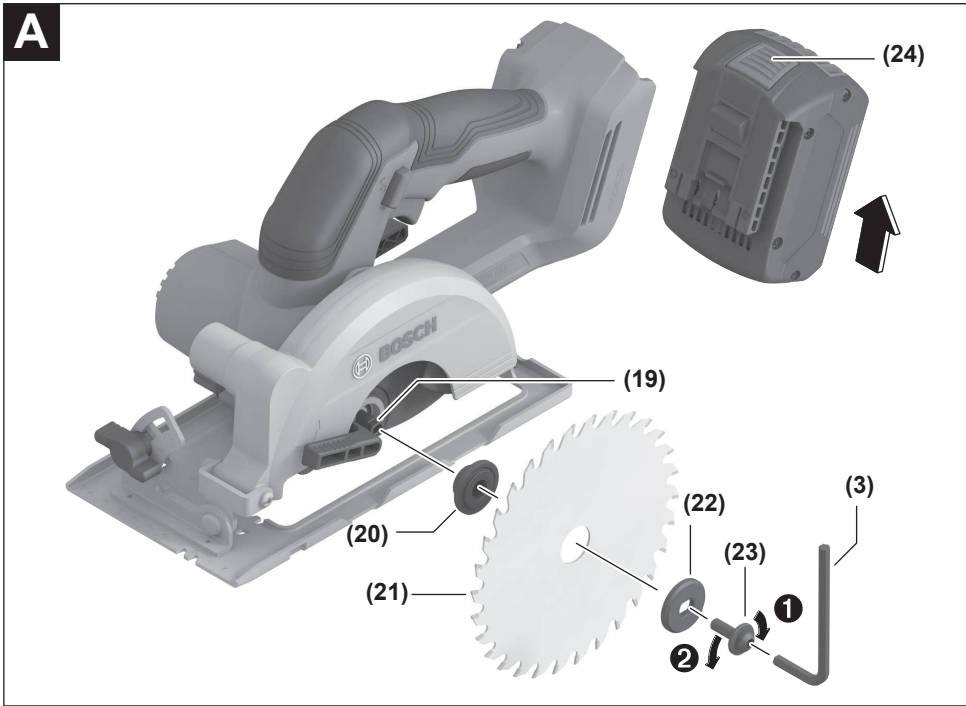
1 609 92A 927

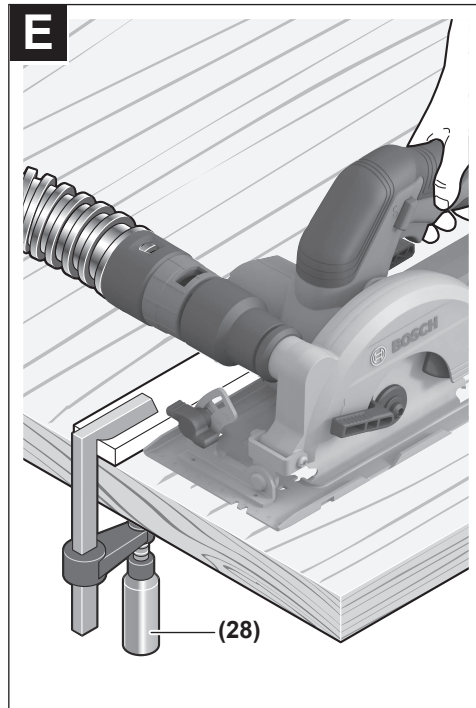
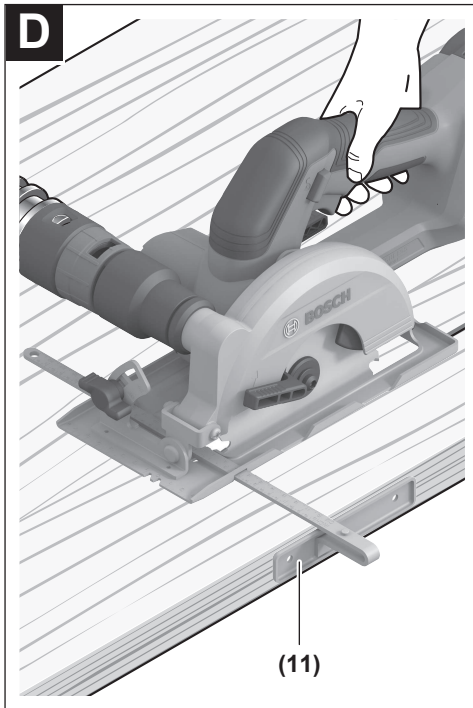


zh 正本使用说明书









中文

安全规章

电动工具通用安全警告

警告！

阅读随电动工具提供的所有安全警告、说明、图示和规定。

不遵照以下所列说明会导致电击、着火和/或严重伤害。

保存所有警告和说明书以备查阅。

警告中的术语“电动工具”是指市电驱动（有线）电动工具或电池驱动（无线）电动工具。

工作场地的安全

- ▶ 保持工作场地清洁和明亮。杂乱和黑暗的场地会引发事故。
- ▶ 不要在易爆环境，如有易燃液体、气体或粉尘的环境下操作电动工具。电动工具产生的火花会点燃粉尘或气体。
- ▶ 操作电动工具时，远离儿童和旁观者。注意力不集中会使你失去对工具的控制。

电气安全

- ▶ 电动工具插头必须与插座相配。绝不能以任何方式改装插头。需接地的电动工具不能使用任何转换插头。未经改装的插头和相配的插座将降低电击风险。
- ▶ 避免人体接触接地表面，如管道、散热片和冰箱。如果你身体接触接地表面会增加电击风险。
- ▶ 不得将电动工具暴露在雨中或潮湿环境中。水进入电动工具将增加电击风险。
- ▶ 不得滥用软线。绝不能用软线搬运、拉动电动工具或拔出其插头。使软线远离热源、油、锐边或运动部件。受损或缠绕的软线会增加电击风险。
- ▶ 当在户外使用电动工具时，使用适合户外使用的延长线。适合户外使用的电线将降低电击风险。
- ▶ 如果无法避免在潮湿的环境中操作电动工具，应使用带有剩余电流装置（RCD）保护的电源。RCD的使用可降低电击风险。

人身安全

- ▶ 保持警觉，当操作电动工具时关注所从事的操作并保持清醒。当你感到疲倦，或在有药物、酒精或治疗反应时，不要操作电动工具。在操作电动工具时瞬间的疏忽会导致严重人身伤害。
- ▶ 使用个人防护装置。始终佩戴护目镜。防护装置，诸如适当条件下使用防尘面具、防滑安全鞋、安全帽、听力防护等装置能减少人身伤害。
- ▶ 防止意外启动。在连接电源和/或电池包、拿起或搬运工具前确保开关处于关闭位置。手指放在开关上搬运工具或开关处于接通时通电会导致危险。
- ▶ 在电动工具接通之前，拿掉所有调节钥匙或扳手。遗留在电动工具旋转零件上的扳手或钥匙会导致人身伤害。

- ▶ 手不要过分伸展。时刻注意立足点和身体平衡。这样能在意外情况下能更好地控制住电动工具。
- ▶ 着装适当。不要穿宽松衣服或佩戴饰品。让你的头发和衣服远离运动部件。宽松衣服、配饰或长发可能会卷入运动部件。
- ▶ 如果提供了与排屑、集尘设备连接用的装置，要确保其连接完好且使用得当。使用集尘装置可降低粉尘引起的危险。
- ▶ 不要因为频繁使用工具而产生的熟悉感而掉以轻心，忽视工具的安全准则。某个粗心的动作可能在瞬间导致严重的伤害。

电动工具使用和注意事项

- ▶ 不要勉强使用电动工具，根据用途使用合适的电动工具。选用合适的按照额定值设计的电动工具会使你工作更有效、更安全。
- ▶ 如果开关不能接通或关闭电源，则不能使用该电动工具。不能通过开关来控制的电动工具是危险的且必须进行修理。
- ▶ 在进行任何调节、更换附件或贮存电动工具之前，必须从电源上拔掉插头和/或卸下电池包（如可拆卸）。这种防护性的安全措施降低了电动工具意外起动的风险。
- ▶ 将闲置不用的电动工具贮存在儿童所及范围之外，并且不允许不熟悉电动工具和不了解这些说明的人操作电动工具。电动工具在未经培训的使用者手中是危险的。
- ▶ 维护电动工具及其附件。检查运动部件是否调整到位或卡住，检查零件破损情况和影响电动工具运行的其他状况。如有损坏，应在使用前修理好电动工具。许多事故是由维护不良的电动工具引发的。
- ▶ 保持切削刀具锋利和清洁。维护良好地有锋利切削刃的刀具不易卡住而且容易控制。
- ▶ 按照使用说明书，并考虑作业条件和要进行的作业来选择电动工具、附件和工具的刀头等。将电动工具用于那些与其用途不符的操作可能会导致危险情况。
- ▶ 保持手柄和握持表面干燥、清洁，不得沾有油脂。在意外的情况下，湿滑的手柄不能保证握持的安全和对工具的控制。

电池式工具使用和注意事项

- ▶ 仅使用生产者规定的充电器充电。将适用于某种电池包的充电器用到其他电池包时可能会发生着火危险。
- ▶ 仅使用配有专用电池包的电动工具。使用其他电池包可能会产生伤害和着火危险。
- ▶ 当电池包不用时，将它远离其他金属物体，例如回形针、硬币、钥匙、钉子、螺钉或其他小金属物体，以防电池包一端与另一端连接。电池组端部短路可能会引起燃烧或着火。
- ▶ 在滥用条件下，液体可能会从电池组中溅出；应避免接触。如果意外碰到液体，用水冲洗。如果液体碰到了眼睛，还应寻求医疗帮助。从电池中溅出的液体可能会发生腐蚀或燃烧。

- ▶ **不要使用损坏或改装过的电池包或工具。** 损坏或改装过的电池组可能呈现无法预测的结果，导致着火、爆炸或伤害。
- ▶ **不要将电池包暴露于火或高温中。** 电池包暴露于火或高于 130 °C 的高温中可能导致爆炸。
- ▶ **遵守所有充电说明，给电池组或工具充电时不要超出说明中规定的温度范围。** 错误充电或温度超出规定的范围可能会损坏电池并提高着火的风险。

维修

- ▶ **由专业维修人员使用相同的备件维修电动工具。** 这将保证所维修的电动工具的安全。
- ▶ **决不能维修损坏的电池包。** 电池包仅能由生产者或其授权的维修服务商进行维修。

所有圆锯的安全说明

锯割步骤

- ▶ **⚠ 危险：让手始终远离锯割区域和锯片。** 如果双手都握住圆锯，就不会切到手。
- ▶ **不得接触工件的下面。** 护罩不能防止工件下方锯片的危险
- ▶ **将锯割深度调至工件的厚度。** 能看到在工件下方露出的锯齿应不到一个齿高。
- ▶ **不得手持工件或将工件架在腿上进行锯割，应将工件固定在一个稳定的平台上。** 适当支撑工件对减少人身伤害、锯片卡住或操作失控是至关重要的。
- ▶ **当在锯割附件可能触及暗线的场合进行操作时，要通过绝缘握持面握持工具。** 锯割附件碰到带电导线会使工具外露的金属零件带电而使操作者受到电击。
- ▶ **当锯割时，始终使用劈锯靠棚和直边导向器。** 这样会改善锯割精度并减小锯片卡住的几率。
- ▶ **始终使用具有正确轴孔尺寸和形状(方形或圆形)的锯片。** 如果锯片与圆锯夹装部件不符将引起偏心运转而导致失控。
- ▶ **不得使用损坏的或尺寸不符的垫圈或螺栓。** 为达到最佳操作性能并确保安全操作，锯片垫圈及螺栓是为所使用的圆锯专门设计的。

回弹的原因和相关警告

- 回弹是当锯片受挤压、被卡住或偏离中心时受到的突然反作用，使圆锯不受控制地抬起并脱离工件冲向操作者。

- 当锯片受挤压或被收拢的切口紧紧卡住时，锯片堵转且电动机反作用力驱使整机向操作者快速弹回。

- 如果锯片发生扭曲或偏离锯割面，锯片后边缘上的锯齿会挖入木材上表面从而使锯片爬出切口并向操作者回弹。

回弹是误用圆锯和/或不正确操作步骤或条件导致的结果，采取以下适当预防措施能避免回弹：

- ▶ **紧握圆锯的把手，双臂放置得能抵抗回弹力。** 身体处于圆锯的任意一侧，不要对准锯片。回弹会导致圆锯向后弹起，但如果采取适当的防备措施，操作者可以控制住回弹力。

- ▶ **当锯片卡住，或因任何原因导致锯割中断时，释放开关扳机并保持圆锯在材料中不移动，直到锯片完全停止。** 不得在锯片处于运转或可能发生回弹的情况下尝试将圆锯从工件中移出或向后拉动圆锯。调查并采取纠正措施以消除锯片卡住的原因。
- ▶ **当在工件中重新启动圆锯时，将锯片对准切口而不使锯齿插入材料中。** 如果锯片卡住了，工具重新启动时，锯片会爬出工件或从工件上回弹。
- ▶ **支撑大型板料以减少锯片受挤压和回弹的风险。** 大型板料会因自重而下垂，支撑物必须放置在板料下面的两侧，靠近锯割线和板料边缘。
- ▶ **不得使用不锋利的或安装不当的锯片。** 没有开锋的或安装不当的锯片会形成窄小的切口，从而导致过度摩擦、锯片卡住和回弹。
- ▶ **锯割之前，必须旋紧和紧固锯割深度和倾斜角调节锁定钮。** 如果锯割时锯片调节器发生移动，可能会引起锯片卡住和回弹。
- ▶ **当对现存墙体或其他盲区进行锯割时要格外小心。** 伸出的锯片可能锯割到会引起回弹的物体。

下护罩功能

- ▶ **每次使用前，检查下护罩闭合是否自如。** 如果下护罩不能自如活动并迅速闭合，则不得操作圆锯。不得将下护罩夹住或系绑在开启位置。如果圆锯意外跌落，下护罩可能会弯曲变形，用回缩手柄抬起下护罩，确信在任何锯割角度和深度下护罩活动自如，且不会触及锯片或任何其他零件。
- ▶ **检查下护罩弹簧的工作情况，如果护罩及弹簧不能正常工作，必须在使用前对其进行维修。** 下护罩可能因零件损害、胶质沉积或废屑堆积而运动迟缓。
- ▶ **仅当特殊锯割，例如“插入式锯割”和“组合式锯割”，才可用手动方式抬起下护罩。** 用回缩手柄抬起下护罩，一旦锯片进入到锯割材料就必须立即释放下护罩。对所有其他锯割作业，下护罩应自动工作。
- ▶ **在把圆锯放置在工作台或地上之前，应始终察看下护罩是否遮住锯片。** 没有防护的、惯性运转的锯片会引起圆锯后退，锯割到其行程上的任何物体。要考虑到开关释放后锯片停下来的时间。

其它安全规章

- ▶ **不要用手抓握排屑槽。** 可能会被旋转部件伤到。
- ▶ **不要在头顶操作电锯。** 此时您无法完全控制电动工具。
- ▶ **使用合适的侦测装置侦察隐藏的电线，或者向当地的相关单位寻求支援。** 接触电线可能引起火灾并让操作者触电。损坏了瓦斯管会引起爆炸。如果水管被刺穿了会导致财物损失。
- ▶ **本电动工具不适合固定式操作。** 不可以把本机器固定在锯台上使用。
- ▶ **固定好工件。** 使用固定装置或老虎钳固定工件，会比用手持握工件更牢固。
- ▶ **在非直角切入时确保电锯的导板不会侧移。** 侧移可能会导致锯片夹住并因此而回弹。
- ▶ **不要使用高速钢锯片。** 此类锯片容易折断。
- ▶ **不要锯切铁族金属。** 带火星的切屑可能会点燃粉尘吸尘器。

- ▶ 请佩戴防尘面具。
- ▶ 如果充电电池损坏或者未按照规定使用，充电电池中会散发出有毒蒸汽。充电电池可能会燃烧或爆炸。工作场所必须保持空气流通，如果身体有任何不适必须马上就医。蒸汽会刺激呼吸道。
- ▶ 切勿打开充电电池。可能造成短路。
- ▶ 钉子、螺丝刀等尖锐物品或外力作用可能会损坏充电电池。有可能出现内部短路、蓄电池燃烧、发出烟雾、爆炸或过热。
- ▶ 只能将此充电电池用在制造商的产品中。这样才能确保充电电池不会过载。



保护充电电池免受高温（例如长期阳光照射）、火焰、脏污、水和湿气的侵害。有爆炸和短路的危险。



- ▶ 等待电动工具完全静止后才能够放下机器。机器上的工具可能在工作中被夹住，而令您无法控制电动工具。

产品和性能说明



请阅读所有安全规章和指示。不遵照以下警告和说明可能导致电击、着火和/或严重伤害。

请注意本使用说明书开头部分的图示。

按照规定使用

本电动工具适合在稳固的底座上对木材进行纵向和横向直线锯割以及斜角锯割。

插图上的机件

机件的编号和电动工具详解图上的编号一致。

- (1) 起停开关的开机锁

技术参数

手动圆锯		GKS 18V-44	GKS 18V-51
物品代码		3 601 JM3 0..	3 601 JM3 1..
额定电压	伏特 ^{ac}	18	18
额定空载转速 ^{a)}	转/分钟	6300	6300
最大切割深度			
- 斜切角度0度时	毫米	44	51
- 斜切角度45度时	毫米	30	35
主轴锁		●	●
底板尺寸	毫米	117 x 222	117 x 230
锯片直径	毫米	125	140
最大锯片体厚度	毫米	1.8	1.8
最小锯片体厚度	毫米	0.6	0.6
接头孔径	毫米	20	20
重量符合	公斤	2.4-3.5	2.5-3.6
EPTA-Procedure 01:2014 ^{b)}			
充电时建议的环境温度	摄氏度	0至+35	0至+35

- (2) 工作灯
- (3) 内六角扳手
- (4) 主轴锁定键
- (5) 底板
- (6) 平行限制器螺栓^{a)}
- (7) 斜切角预选的翼形螺栓
- (8) 斜切角的刻度
- (9) 切割标记45度
- (10) 切割标记0度
- (11) 平行限制器^{a)}
- (12) 摆动防护罩
- (13) 摆动防护罩的调整杆
- (14) 出屑口
- (15) 防护罩
- (16) 起停开关
- (17) 充电电池^{a)}
- (18) 手柄（绝缘握柄）
- (19) 电锯主轴
- (20) 固定法兰
- (21) 圆锯锯片^{a)}
- (22) 夹紧法兰
- (23) 带垫片的夹紧螺栓
- (24) 充电电池的解锁按钮^{a)}
- (25) 吸尘适配接头^{a)}
- (26) 切割深度预选夹紧杆
- (27) 切割深度刻度
- (28) 成对螺旋夹钳^{a)}

a) 图表或说明上提到的附件，并不包含在基本的供货范围中。本公司的附件清单中有完整的附件供应项目。

手动圆锯		GKS 18V-44	GKS 18V-51
工作时和存放时允许的环境温度 ^{C)}	摄氏度	-20至+50	-20至+50
推荐的充电电池		GBA 18V... ≥ 4.0 Ah ProCORE18V... ≥ 4.0 Ah	GBA 18V... ≥ 4.0 Ah ProCORE18V... ≥ 4.0 Ah
推荐的充电器		GAL 18... GAX 18... GAL 36...	GAL 18... GAX 18... GAL 36...

A) 在20-25摄氏度的条件下带充电电池**GBA 18V 4.0Ah**测得

B) 视所使用的充电电池而定

C) 温度<0摄氏度时功率受限

数值可能因不同产品而异，并且受到应用和环境条件影响。更多信息请参见www.bosch-professional.com/wac。

充电电池

Bosch也销售不带充电电池的充电式电动工具。您可以在包装上查看电动工具的供货范围内是否包含充电电池。

为充电电池充电

▶ **请只使用在技术参数中列出的充电器。**只有这些充电器才适用于本电动工具上的锂离子电池。

提示：鉴于国际运输规定，锂离子充电电池在交货时只完成部分充电。首度使用电动工具之前，必须先充足充电电池的电量以确保充电电池的功率。

安装充电电池

将充好电的充电电池推入电池座，直到嵌入。

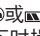
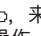
取出充电电池

如需取下充电电池，则请按压解锁按钮，然后拔出充电电池。**在此过程中请勿过度用力。**

充电电池具备双重锁定功能，即使不小心触动了充电电池的解锁按钮，充电电池也不会从机器中掉落下来。只要充电电池安装在电动工具中，就会被弹簧固定在其位置上。

充电电池电量指示灯

提示：并非每种充电电池型号均具备电量指示灯。充电电池电量指示灯的绿色LED灯显示充电电池的电量。基于安全原因，只能在电动工具静止时检查充电电池的电量。

按压充电电量指示灯按键或，来显示充电电量。也可以在充电电池取下时操作。

如果按压充电电量指示灯按键后没有LED灯亮起，则说明充电电池损坏，必须进行更换。

充电电池型号GBA 18V...



LED	电量
3个绿灯长亮	60-100 %
2个绿灯长亮	30-60 %
1个绿灯长亮	5-30 %

LED	电量
1个绿灯闪烁	0-5 %

充电电池型号ProCORE18V...



LED	电量
5个绿灯长亮	80-100 %
4个绿灯长亮	60-80 %
3个绿灯长亮	40-60 %
2个绿灯长亮	20-40 %
1个绿灯长亮	5-20 %
1个绿灯闪烁	0-5 %

如何正确地使用充电电池

保护充电电池，避免湿气和水分渗入。

充电电池必须储存在-20 °C至50 °C的环境中。夏天不得将充电电池搁置在汽车中。

不时地使用柔软，清洁而且干燥的毛刷清洁充电电池的通气孔。

充电后如果充电电池的使用时间明显缩短，代表充电电池已经损坏，必须更换新的充电电池。

请注意有关作废处理的规定。

安装

▶ 所使用的锯片的最高许可转速必须高于电动工具的无负载转速。

安装/更换圆锯锯片

▶ 在电动工具上进行所有操作之前（例如保养、更换刀具等），都必须先取出充电电池。意外操作起停开关可能会造成伤害。

▶ 安装锯片时务必穿戴防护手套。手如果接触锯片可能被割伤。

▶ 千万不可以使用研磨片充当刀具。

▶ 只允许使用符合本使用说明书中和电动工具上给出的特性数据的锯片。

选择锯片

本说明书的末端，有锯刀的一览表。

拆卸锯片 (见图片 A)

更换刀具时最好以马达箱朝下的方式竖起电动工具。

- 按压主轴锁定键 (4) 并按住。
- ▶ **待主轴完全静止后，才可以使用主轴锁定键(4)。** 否则可能会损坏电动工具。
- 用内六角扳手 (3) 将夹紧螺栓 (23) 朝旋转方向①旋出。
- 翻回活动防护罩 (12) 并固定住。
- 将夹紧法兰 (22) 和锯片 (21) 从主轴 (19) 上取下。

安装锯片 (参见插图A)

更换刀具时最好以马达箱朝下的方式竖起电动工具。

- 清洁锯片(21)和所有待安装的夹紧件。
- 翻回摆动防护罩(12)并固定住。
- 将锯片(21)放到固定法兰(20)上。锯齿的切割方向(锯片上的箭头方向)与防护罩(15)上的旋转方向箭头必须一致。
- 放上夹紧法兰(22)并将夹紧螺栓(23)朝旋转方向②拧紧。请注意固定法兰(20)和夹紧法兰(22)的安装位置是否正确。
- 按压主轴锁定键(4)并按住。
- 用内六角扳手(3)将夹紧螺栓(23)朝旋转方向②拧紧。拧紧力矩约为6-9牛顿米，相当于手动拧紧四分之一周。

吸尘/吸锯屑

含铅的颜料以及某些木材、矿物和金属的加工废尘有害健康。机器操作者或者工地附近的人如果接触、吸入这些废尘，可能会有过敏反应或者感染呼吸道疾病。

某些尘埃(例如加工橡木或山毛榉的废尘)可能致癌，特别是和处理木材的添加剂(例如木材的防腐剂等)结合之后。只有经过专业训练的人才能够加工含石棉的物料。

- 尽可能使用适合物料的吸尘装置。
- 工作场所要保持空气流通。
- 最好佩戴P2滤网等级的口罩。

请留心并遵守贵国和加工物料有关的法规。

- ▶ **避免让工作场所堆积过多的尘垢。** 尘埃容易被点燃。

安装吸尘适配器 (参见插图B)

将吸尘适配器(25)插到锯屑排口(14)上，直至卡止。

可在吸尘适配器(25)上连接一根直径为35毫米的抽吸软管。

- ▶ **不得在未连接外部集尘装置的情况下安装吸尘适配器。** 否则可能造成机器的排尘管道阻塞。
- ▶ **吸尘适配器上不得连接集尘袋。** 这样会造成机器的排尘系统阻塞。

为确保最佳的集尘效果，必须定期清洁吸尘适配器(25)。

外部集尘装置

将抽吸软管与吸尘器(附件)连接。在本使用说明书的末尾可以找到各种集尘器的连接概览。

电动工具可直接连接到带远程启动功能的博世通用吸尘器的电源插座上。开动电动工具时吸尘器会跟着启动。

根据工件的物料选择合适的吸尘装置。

吸尘可能危害健康、可能导致癌症或干燥的废尘时，务必使用特殊的吸尘装置。

运行

- ▶ **在电动工具上进行所有操作之前(例如保养、更换刀具等)，都必须先取出充电电池。** 意外操作起停开关可能会造成伤害。

运行模式

调整切削深度 (参考插图 C)

- ▶ **请根据工件厚度调整切削深度。** 不可以让锯齿完全突出于工件之外。

请松开夹紧杆(26)。如需减小切削深度，请将锯片拉离底板(5)，如要增大切削深度，请朝底板(5)按压锯片。参考锯深刻度尺调整好锯深。请再次拧紧夹紧杆(26)。

夹紧杆(26)的夹紧力可以重新调节。为此拧下夹紧杆(26)，然后将其逆时针方向至少错开30°度重新拧紧。

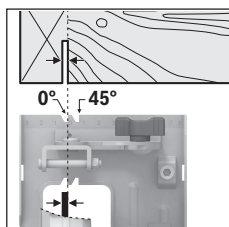
调整斜角角度

最好将电动工具放在防护罩(15)的正面。

松开翼形螺栓(7)。将电锯移到侧面。在刻度(8)上调到所需的尺寸。请再次拧紧蝶翼螺丝(7)。

提示：斜切时，切削深度小于锯深刻度尺(27)上显示的数值。

切割标记



0度切割标记(10)表示直角切割时锯片的位置。

45度切割标记(9)表示45度切割时锯片的位置。

为了确保锯切尺寸准确，请按照插图所示将圆锯放到工件上。最好先进行试锯。

投入使用

接通/关闭

- ▶ **请确保握住手柄时可以开启/关闭开关。**

使用电动工具时先操纵开机锁(1)，接着按压起停开关(16)并按住。

关闭电动工具时，请松开起停开关(16)。

提示：基于安全的顾虑，起停开关 (16) 无法被锁定。所以操作机器时必须持续地按住开关。

防外滑制动物器

内置防外滑制动物器可在关闭电动工具后缩短锯片的空转时间。

工作提示

▶ **在电动工具上进行所有操作之前（例如保养、更换刀具等），都必须先取出充电电池。**意外操作起停开关可能会造成伤害。

切割宽度根据所用锯片而有所不同。

保护锯片免受冲撞和敲击。

用力均匀地推进电动工具，并朝着切割方向轻轻推动，以便获得良好的切割质量。推动电动工具时如果用力过猛，不但会明显降低工具刀头的使用寿命，而且可能损坏电动工具。

锯切功率和切割质量主要由锯片的状况和锯片齿形决定。因此只能使用锋利和适合工件材料的锯片。

锯割木材

根据木材的种类、木材的品质以及锯割的方向（顺著木纹锯割或与木纹交叉锯割）选择合适的锯片。

顺著木纹锯割红杉时会产生长的螺旋形木屑。

山毛榉和橡木粉尘对健康特别危险，所以只能通过尘粒抽吸设备清理灰尘。

用平行限制器锯切（参见插图 D）

平行限制器 (11) 可以沿着工件边缘精确切割或切割相同尺寸的板条。

将平行限制器 (11) 的导向杆通过导向装置推入底板 (5)。将平行限制器 (11) 用螺栓 (6) 固定好。

用平行限制器锯切（见图片 E）

分割大的工件或锯割直边时，可以用弓形夹钳把木板或木条固定在工件上充当辅助挡块，接著再沿着辅助挡块移动底座。

维修和服务

维护和清洁

▶ **在电动工具上进行所有操作之前（例如保养、更换刀具等），都必须先取出充电电池。**意外操作起停开关可能会造成伤害。

▶ **电动工具和通气孔必须随时保持清洁，以确保工作效率和工作安全。**

活动防护罩必须能够无阻地摆动，并且要能够自动关闭。所以防护罩的四周必须随时保持清洁。请用刷子去除粉尘和碎屑。

如果锯片未上保护漆，可以在锯片上涂抹一层薄薄的无酸润滑油以预防锯片生锈。使用机器之前必须清除油层，否则会在木材上留下污渍。

锯片如果沾了残馀的树脂和胶水会影响锯割效果。因此使用机器后必须马上清洁锯片。

客户服务和应用咨询

本公司客户服务处负责回答有关本公司产品的修理、维护和备件的问题。备件的展开图纸和信息也可查看：www.bosch-pt.com

博世应用咨询团队乐于就我们的产品及其附件问题提供帮助。

询问和订购备件时，务必提供机器铭牌上标示的 10 位数物品代码。

中国大陆

博世电动工具（中国）有限公司

中国 浙江省 杭州市

滨江区 滨康路 567 号

102/1F 服务中心

邮政编码：310052

电话：(0571)8887 5566 / 5588

传真：(0571)8887 6688 x 5566# / 5588#

电邮：bsc.hz@cn.bosch.com

www.bosch-pt.com.cn

制造商地址：

Robert Bosch Power Tools GmbH

罗伯特·博世电动工具有限公司

70538 Stuttgart / GERMANY

70538 斯图加特 / 德国

其他服务地址请见：

www.bosch-pt.com/serviceaddresses

搬运

所推荐的锂离子充电电池必须符合危险物品法规。使用者无须另外使用保护包装便可以运送该充电电池。

但是如果将它交由第三者运送（例如：寄空运或委托运输公司）则要使用特殊的包装和标示。此时必须向危险物品专家请教有关寄送危险物品的相关事宜。

确定充电电池的外壳未受损后，才可以寄送充电电池。粘好未加盖的触点并包装好充电电池，不可以让充电电池在包装中晃动。必要时也得注意各国有关的法规。

处理废弃物



必须以符合环保的方式，回收再利用损坏的电动工具、充电电池、附件和废弃的包装材料。



不可以把电动工具和充电电池/蓄电池丢入一般的家庭垃圾中！

充电电池/电池：

锂离子：

请注意“搬运”段落中的指示（参见“搬运”，页 11）确认设置。

产品中有害物质的名称及含量

部件名称	有害物质					
	铅 (Pb)	汞 (Hg)	镉 (Cd)	六价铬 (Cr ⁺⁶)	多溴联苯 (PBB)	多溴二苯醚 (PBDE)
外壳的金属部分	○	○	○	○	○	○
外壳的非金属部分	○	○	○	○	○	○
机械传动机构	X	○	○	○	○	○
电机组件	X	○	○	○	○	○
控制组件	X	○	○	○	○	○
附件	○	○	○	○	○	○
配件	○	○	○	○	○	○
连接件	X	○	○	○	○	○
电源线①	○	○	○	○	○	○
电池系统②	X	○	○	○	○	○

本表格依据SJ/T11364的规定编制。

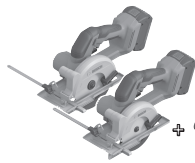
○：表示该有害物质在该部件所有均质材料中的含量均在GB/T 26572规定的限量要求以下。

X：表示该有害物质至少在该部件的某一均质材料中的含量超出GB/T 26572规定的限量要求。且目前业界没有成熟的替代方案，符合欧盟RoHS指令环保要求。

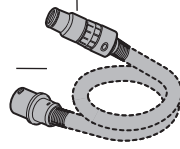
① 适用于采用电源线连接供电的产品。

② 适用于采用充电电池供电的产品。

产品环保使用期限内的使用条件参见产品说明书。



1 619 PA7 326

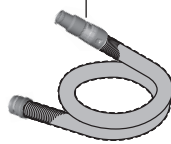


Ø 22 mm:
2 608 000 567 (5 m)
Ø 35 mm:
2 608 000 565 (5 m)
1 619 PB3 826 (3 m)

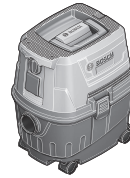


Ø 22 mm:
2 608 000 568 (5 m)
Ø 35 mm:
2 608 000 566 (5 m)

2 608 000 585



Ø 35 mm:
2 608 000 658 (1,6 m)



GAS 15 PS

GAS
12-25 PLGAS 35 L SFC+
GAS 35 L AFC
GAS 35 M AFC

GAS 55 M AFC



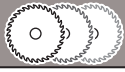
GAS 18V-10 L



1 619 PS0 551



2 608 000 585



optiline
WOOD



speedline
WOOD

fast
CUT



CONSTRUCT
WOOD

fast
CUT



Licenses

Copyright © 2015, Infineon Technologies AG

All rights reserved.

Redistribution and use in source and binary forms, with or without modification, are permitted provided that the following conditions are met:

- Redistributions of source code must retain the above copyright notice, this list of conditions and the following disclaimer.
- Redistributions in binary form must reproduce the above copyright notice, this list of conditions and the following disclaimer in the documentation and/or other materials provided with the distribution.
- Neither the name of the copyright holders nor the names of its contributors may be used to endorse or promote products derived from this software without specific prior written permission.

THIS SOFTWARE IS PROVIDED BY THE COPYRIGHT HOLDERS AND CONTRIBUTORS "AS IS" AND ANY EXPRESS OR IMPLIED WARRANTIES, INCLUDING, BUT NOT LIMITED TO, THE IMPLIED WARRANTIES OF MERCHANTABILITY AND FITNESS FOR A PARTICULAR PURPOSE ARE DISCLAIMED. IN NO EVENT SHALL THE COPYRIGHT HOLDER OR CONTRIBUTORS BE LIABLE FOR ANY DIRECT, INDIRECT, INCIDENTAL, SPECIAL, EXEMPLARY, OR CONSEQUENTIAL DAMAGES (INCLUDING, BUT NOT LIMITED TO, PROCUREMENT OF SUBSTITUTE GOODS OR SERVICES; LOSS OF USE, DATA, OR PROFITS; OR BUSINESS INTERRUPTION) HOWEVER CAUSED AND ON ANY THEORY OF LIABILITY, WHETHER IN CONTRACT, STRICT LIABILITY, OR TORT (INCLUDING NEGLIGENCE OR OTHERWISE) ARISING IN ANY WAY OUT OF THE USE OF THIS SOFTWARE, EVEN IF ADVISED OF THE POSSIBILITY OF SUCH DAMAGE.

Warranty Disclaimer

This product contains Open Source Software components which underly Open Source Software Licenses. Please note that Open Source Licenses contain disclaimer clauses. The text of the Open Source Licenses that apply are included in this manual under "Licenses".